



# Un destilado de resultados de empresas ganaderas con énfasis en producción ovina

*Ing. Agr. M.Sc. Carlos Molina Riccetto*



*Agosto 2017, LATU*

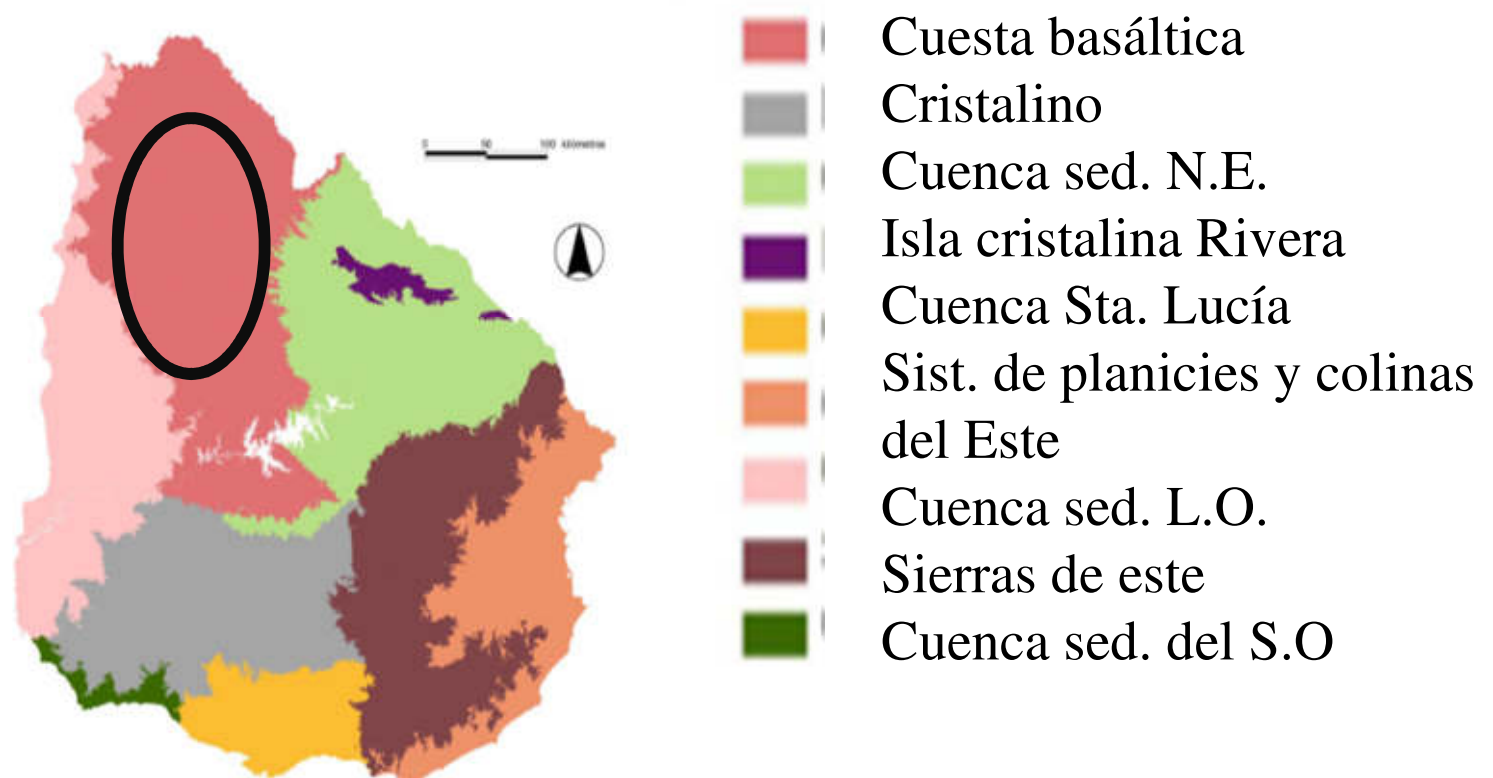




# Contenidos

- El ambiente externo
- Resultados de empresas criadoras ovinas de Basalto
- Caso de interés
- Síntesis

# Ubicación de empresas con énfasis ovino

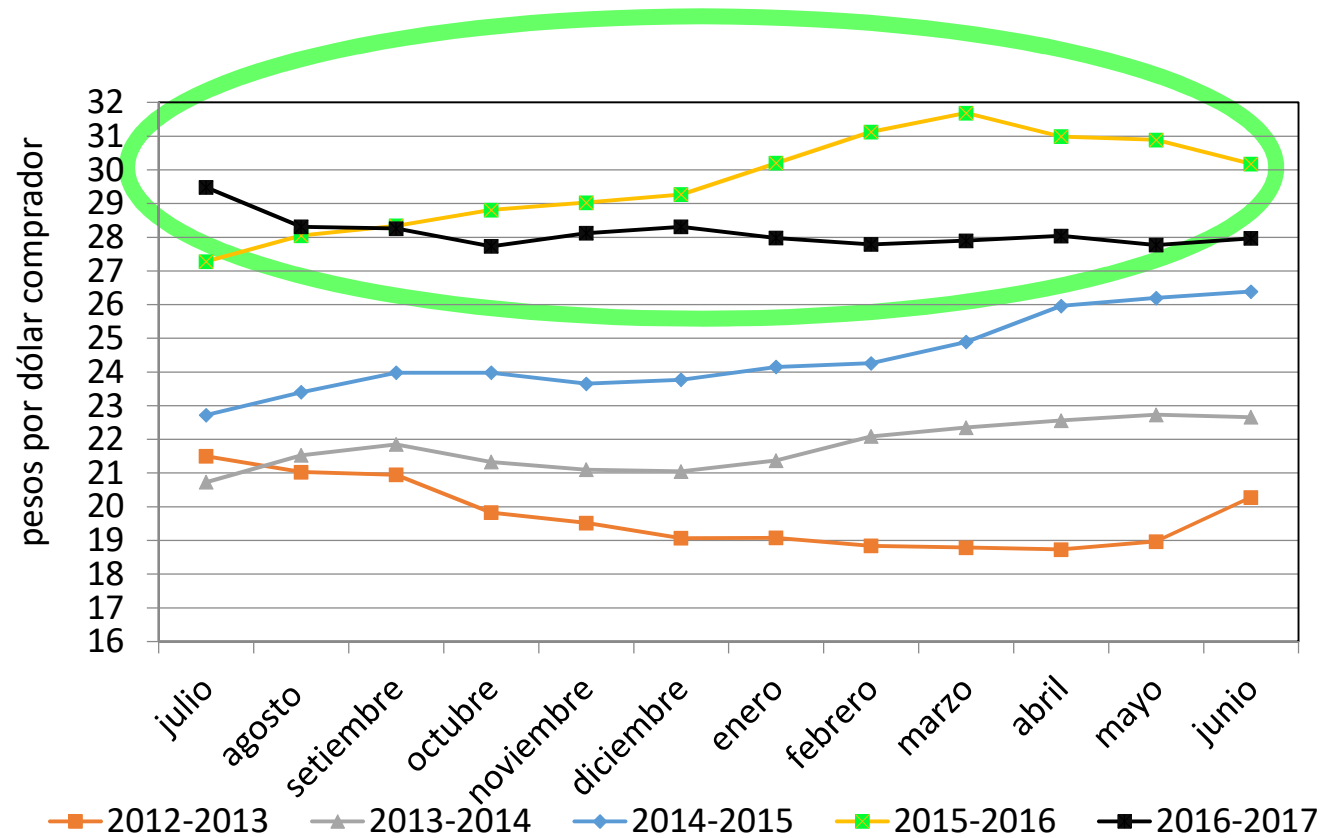




# Mirando el campo natural

- En base a Monitoreo Satelital de Pasturas
- Basalto con 3 años buenos en relación a la producción de forraje de campo natural
- 2013-2014, primavera con menor crecimiento, fines de verano y otoño por encima de año normal
- 2014 - 2015, muy buen verano, pobre otoño-invierno (- 21 %)
- 2015 – 2016, también muy buen verano y otoño, alguna dificultad en primavera
- 2016-2017, muy buen verano nuevamente, primavera con alguna dificultad

# Mirando el comportamiento del valor del dólar (comprador)



Dólar cae luego de 3 años de crecimiento

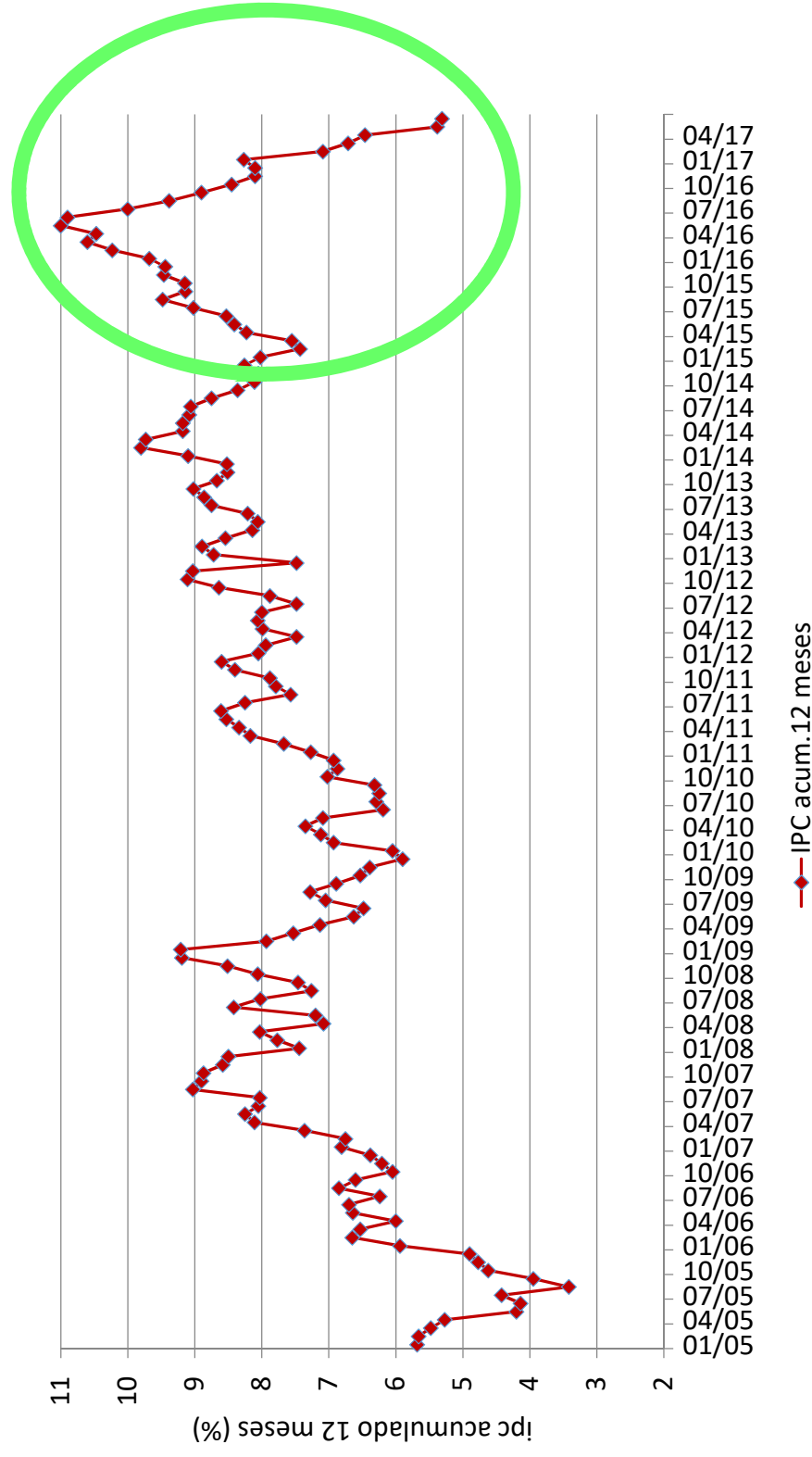
En 2016-2017 desciende respecto a 2015-2016

En junio 2017 cerró respecto a junio 2016, 7% por debajo

Promedio 2016-2017 es 5% inferior a 2015-2016



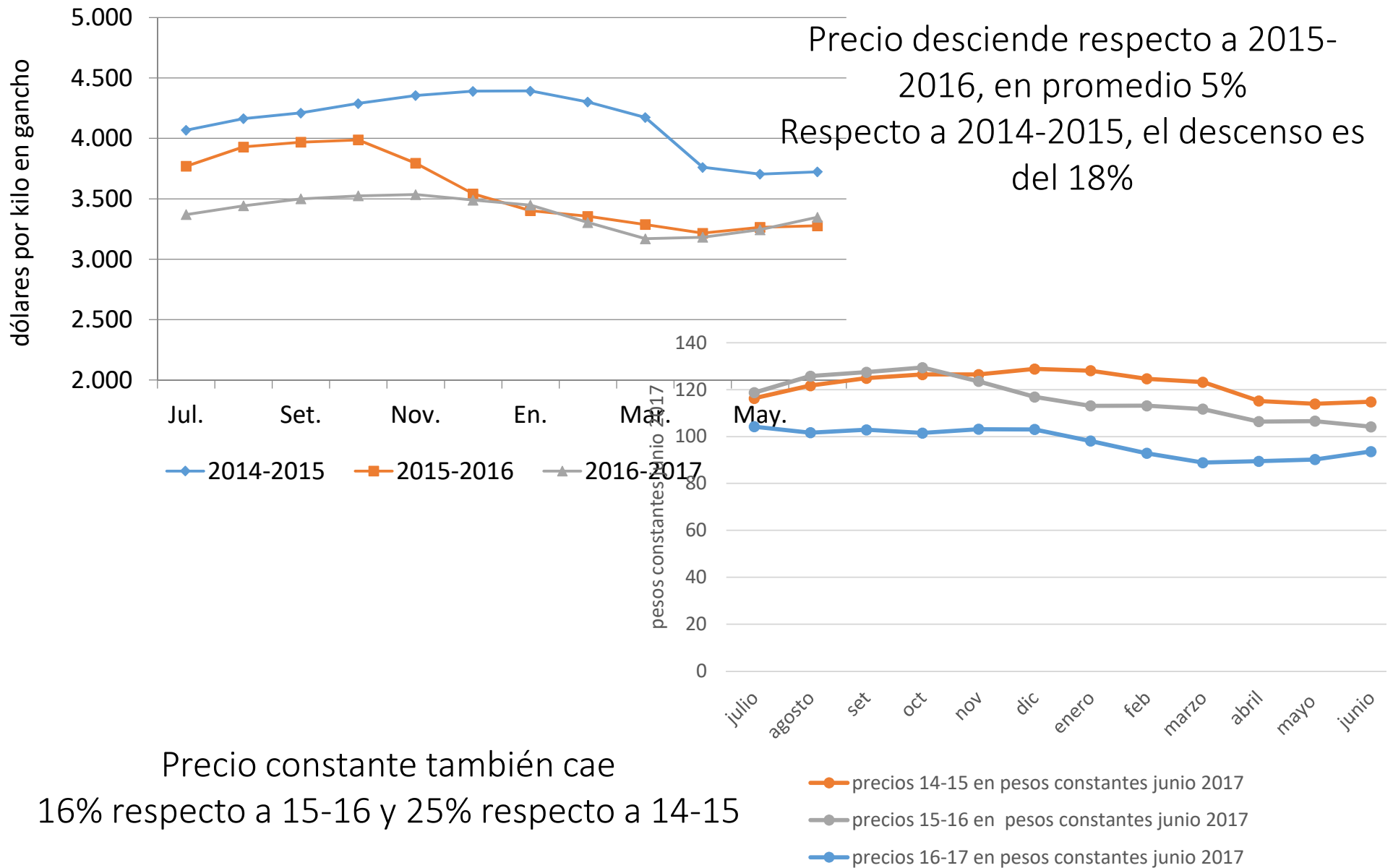
# Mirando el comportamiento de la inflación interna (ipc)

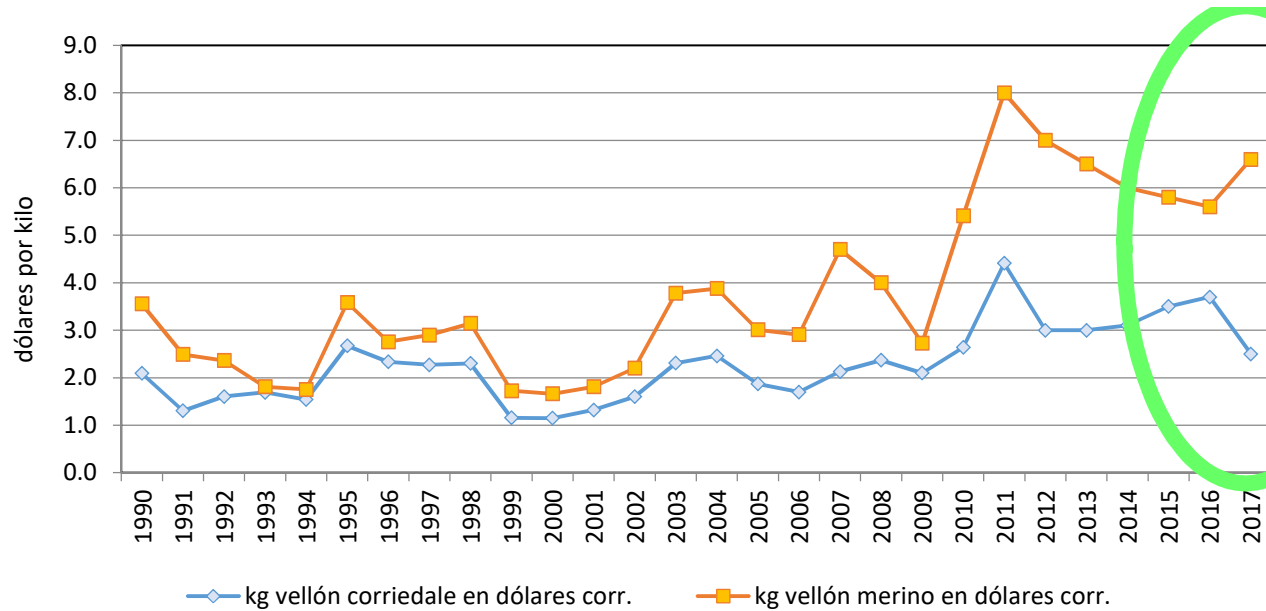


Luego de período de crecimiento, inflación descende  
Debajo de 6% anual, aunque comenzó el ejercicio en 10,9 %

Fuente: IPA en base a INE

# Precios cordero, 2da balanza

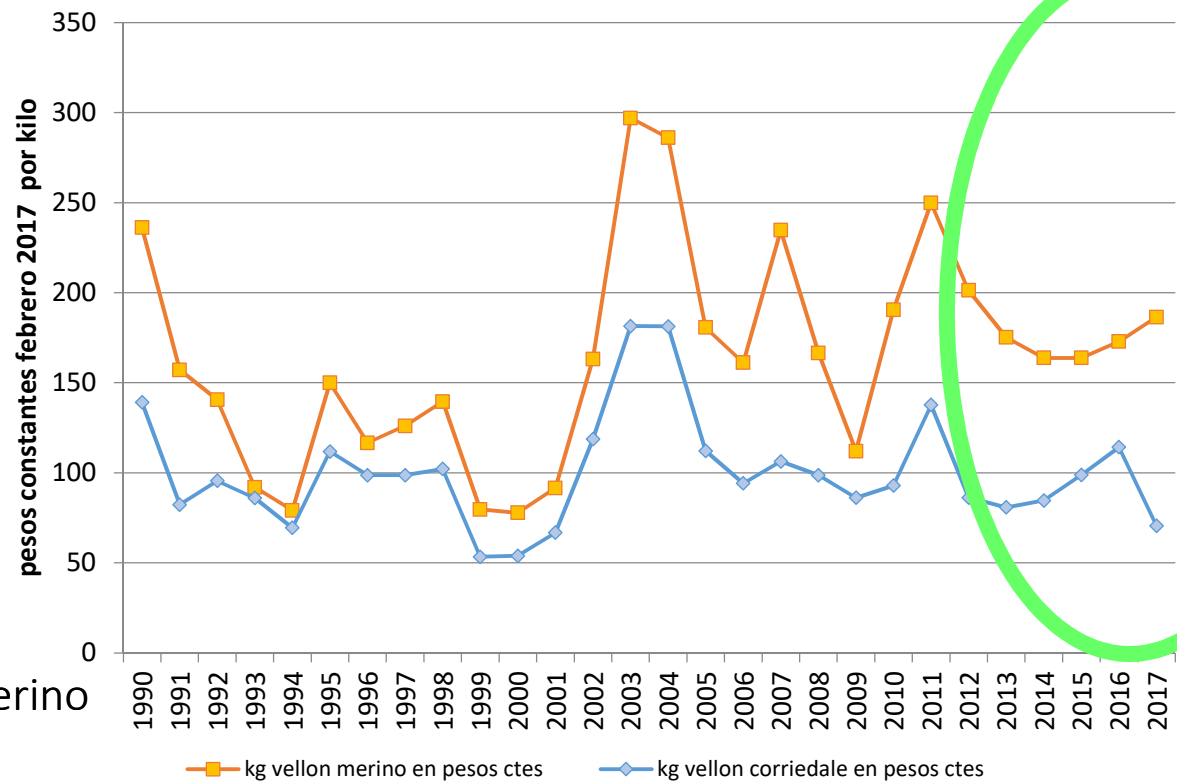




Lana en dólares corrientes y en pesos constantes, 27 años



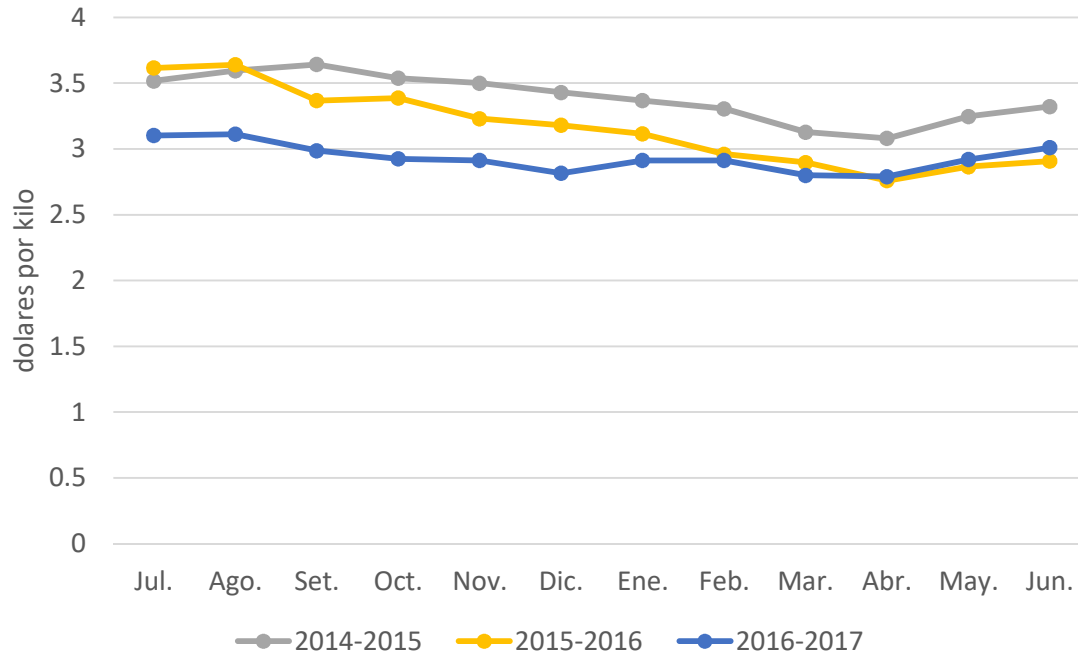
En 10 años, lana Corriedale, crecimiento de precios corrientes 20%, Merino crece 40 %



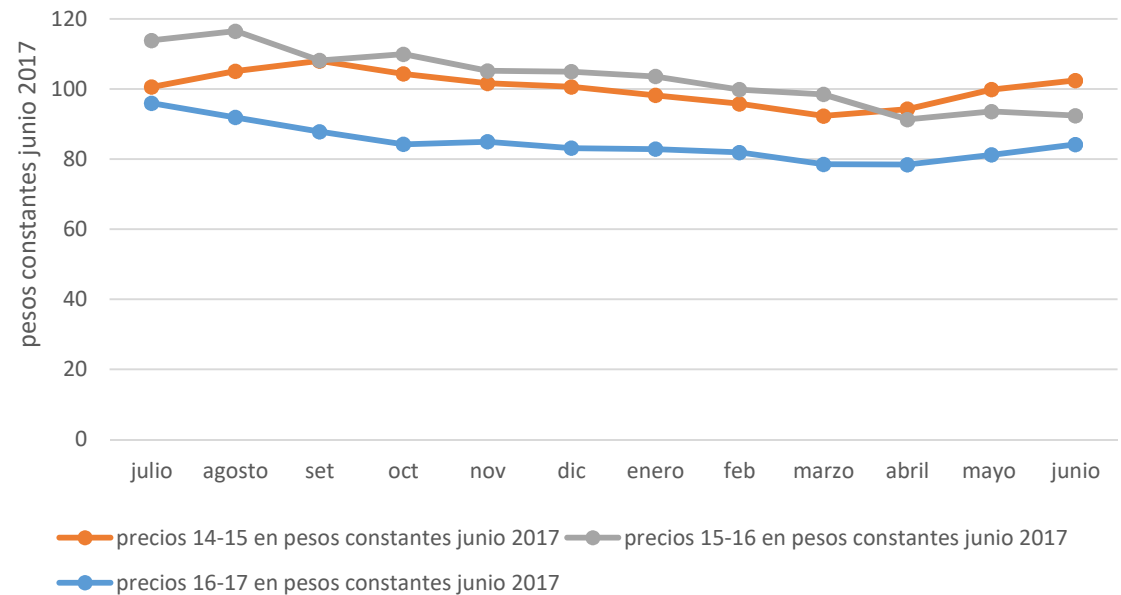
En pesos constantes, Corriedale se reduce, 33 %; Merino cae 21%



# Novillo, 2da balanza



Precio desciende respecto a 2015-2016, en promedio 7%  
Respecto a 2014-2015, el descenso es del 13%



Precio constante también cae 18% respecto a 15-16 y 15% respecto a 14-15



# Entonces, el ambiente externo

- Campo natural (Basalto) con 3 años destacados\*\*
- Dólar 3 años de crecimiento, último año descendiendo
- Inflación creciente, pero moderando su crecimiento hacia el final
- Precios de lanares y vacunos descienden
- Precios lanas finas con cierta recuperación, más gruesas deprimidas
- Ambiente externo con dificultades



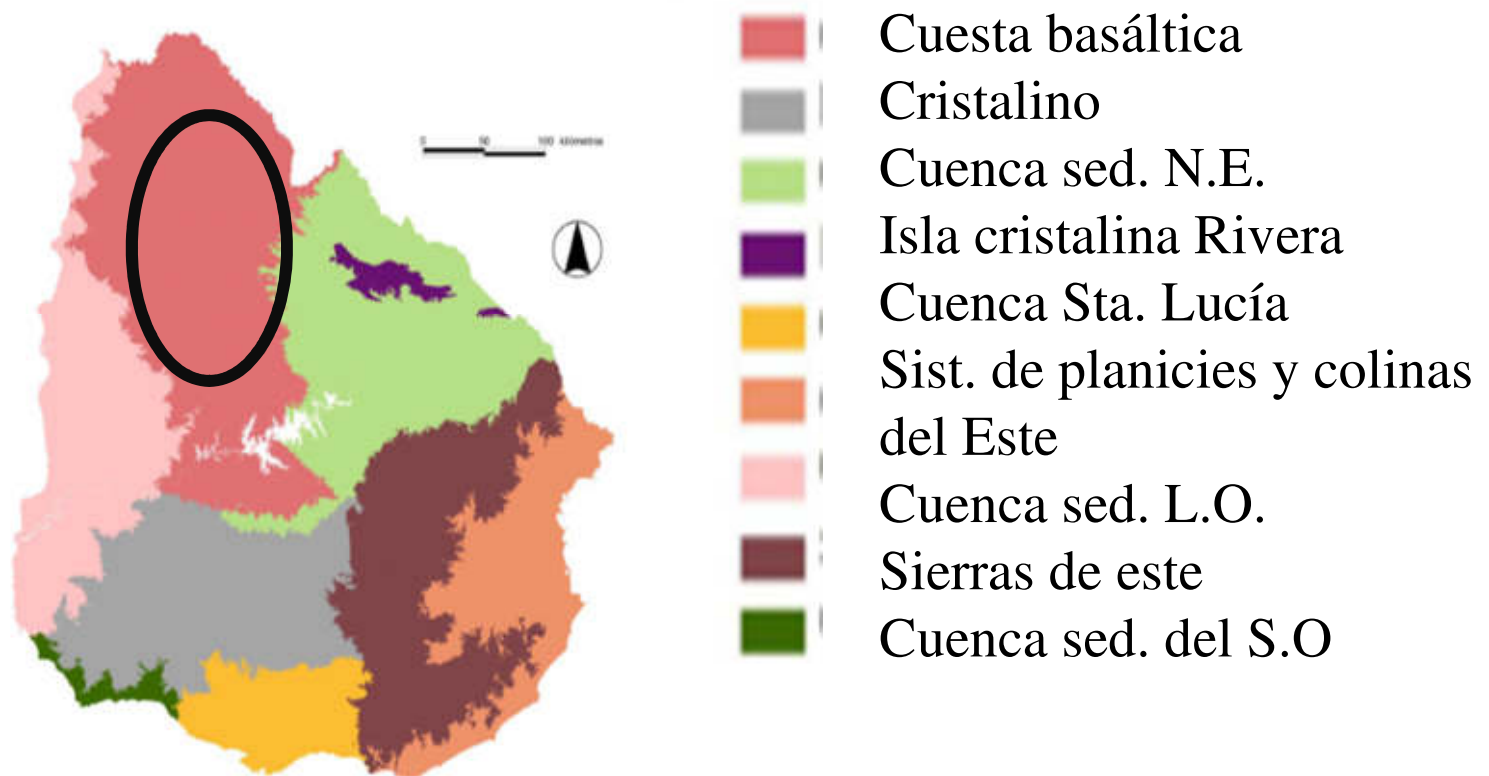
# Criadores de Basalto

Un destilado de sus características y sus resultados\*

2013-2014 a 2015-2016

\* Origen de la información: Programa de Monitoreo de Empresas Ganaderas

# Dónde se ubican estas empresas con énfasis ovino



# ¿Cómo son los predios criadores monitoreados del Basalto?



	2013-14	2014-15	2015-16	Diferencia en % 15-16 vs 14-15
Superficie (ha)	725	723	719	=
Indice Coneat	69	69	69	=
Tierra propia (%)	60	61	60	=
Mejoramientos (%)	7	6	7	=
Número potreros	12	12	13	+ 8%
Mano de Obra (EH)	2,6	2,3	2,2	- 2%

No presentan cambios sustanciales en estas variables estructurales, salvo incremento potreros y descenso mano de obra ocupada 2 %, y desde 13-14 descenso de 15%

# Dotación y producción



	2013-14	2014-15	2015-16
UG.V/ha	0,51	0,50	0,48
UG.O/ha	0,36	0,33	0,32
UG.T/ ha	0,89	0,85	0,82

	2013-14	2014-15	2015-16	Dif. % 15-16 vs 14-15
Marcación vac. %	84	80	79	- 1
Vientres entorados/ha	0,23	0,26	0,27	+ 4
Kg. destetados/VE	130	128	129	=
Señalada lanar %	68	73	77	+ 5,5

Dotación se reduce

Vacuna 4 %

Lanar 3 %

Productividad vacuna: prácticamente igual marcación (reducción desde 13-14 de 6 %)

Nuevamente más vientres entorados por ha, se mantienen kilos destetados por vientre

Señalada lanar en crecimiento, desde 13-14 crece 13%. Clima jugo mala pasada

# Niveles de productividad



	2013-14	2014-15	2015-16
<b>Carne vacuna /ha Sup.Past.Ganadero</b>	63	62	66
<b>Carne ovina/ ha SPG</b>	18	18	19
<b>Lana / ha SPG</b>	9	8	7,5
<b>Carne Equiv./ ha SPG</b>	103	100	102

Kilos vacunos producidos crece 6 % por ha y 4 % por UG

Kilos ovinos producidos crece 5,5 % por ha y 11 % por UG

Lana se reduce 6 % (0,5 kilos/ha)

Crece productividad total 2%, por comportamiento carne vacuna y ovina

# Composición del producto en dólares por ha por UG



	2013-14	2014-15	2015-16	2015-2016 US\$ / UG
Producto Bruto Total / ha ST	166	165	156	
Producto Bruto Vacuno / ha ST	98	90 (54,5%)	94 (60 %)	196
Producto Bruto Ovino / ha ST	19	24 (14,5 %)	25 (16%)	78
Producto Bruto Lana / ha ST	40	36 (22%)	32 (20%)	100

Producto total cae 5 %

Producto vacuno crece 4 %

Producto carne lanar crece 4 %

Producto lana cae 10 %

Producto vacuno 60 % del total

Producto ovino 36% del total



## Los resultados (US\$/ha)

	2013-14	2014-15	2015-16	Dif. % 15-16 vs 14-15
Producto Bruto	166	165	156	- 5
Costo de Producción	107	98	88	- 10
Relación I/P	0,64	0,59	0,56	- 5
Ingreso de Capital	59	67	68	=
Ingreso Neto con renta	32	39	38	- 2

*Desciende el Producto Bruto 5 % (desaparición de escaso componente agrícola del producto)*

*Descenso de Costos de Producción, por 2do año, esta vez 10%*

*Relación Insumo/Producto se acomoda más, 0,56*

*Ingreso de Capital crece 1,4 %*

*Rentas se mantienen incambiadas*

*Ingreso Neto arrendatarios se reduce 2 %*



*Rentabilidad sobre activos totales, en el orden del 2%*

*Rentabilidad sobre haciendas, en el orden del 16 %*

*Empresas sin afectación en resultados, hasta 2015-2016, descenso de costos y productividad las determinantes (arrendatarios descienden resultados 2%)*

## El caso de un criador sobre Basalto destacado



Suelos de basalto; Índice Coneat 67

Superficie explotada: 900 ha

Superficie mejorada: 3 %

Mano de obra: productor y 2 mensuales

Dotación vacuna: 0.37 UG/ha, rodeo Hereford

Dotación lanar: 0.34 UG/ha Ideal

Destacada combinación de rubros y aprovechamiento de RR.NN. con ciertas particularidades

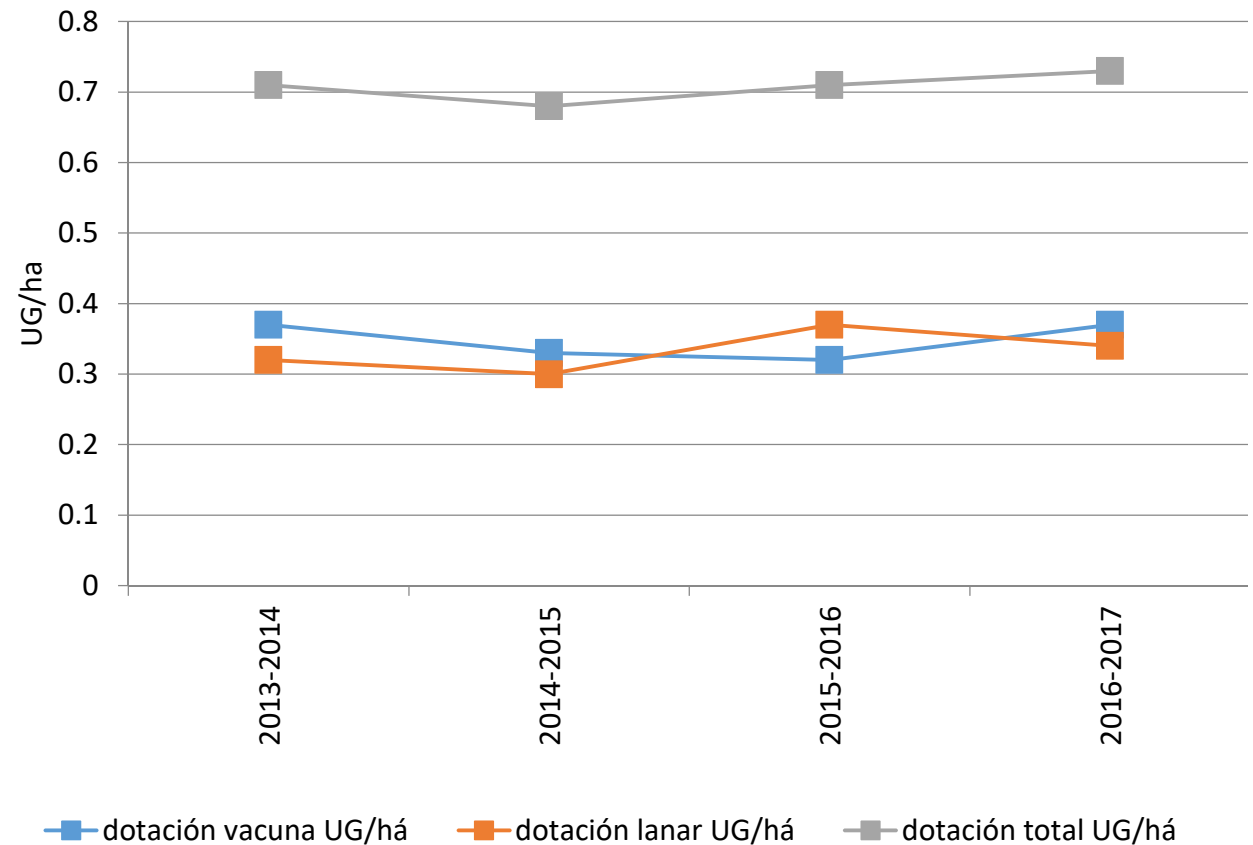
# Dotación



Dotación ajustada a tipo de recurso y oferta:

0,37 UG v/ ha y 0,34 UG ov/ha.

Sistema criador tanto en vacunos como en lanares



Recursos determinan énfasis ovino  
Elevada relación lanar/vacuno: 5

# Productividad vacuna, ovina y total



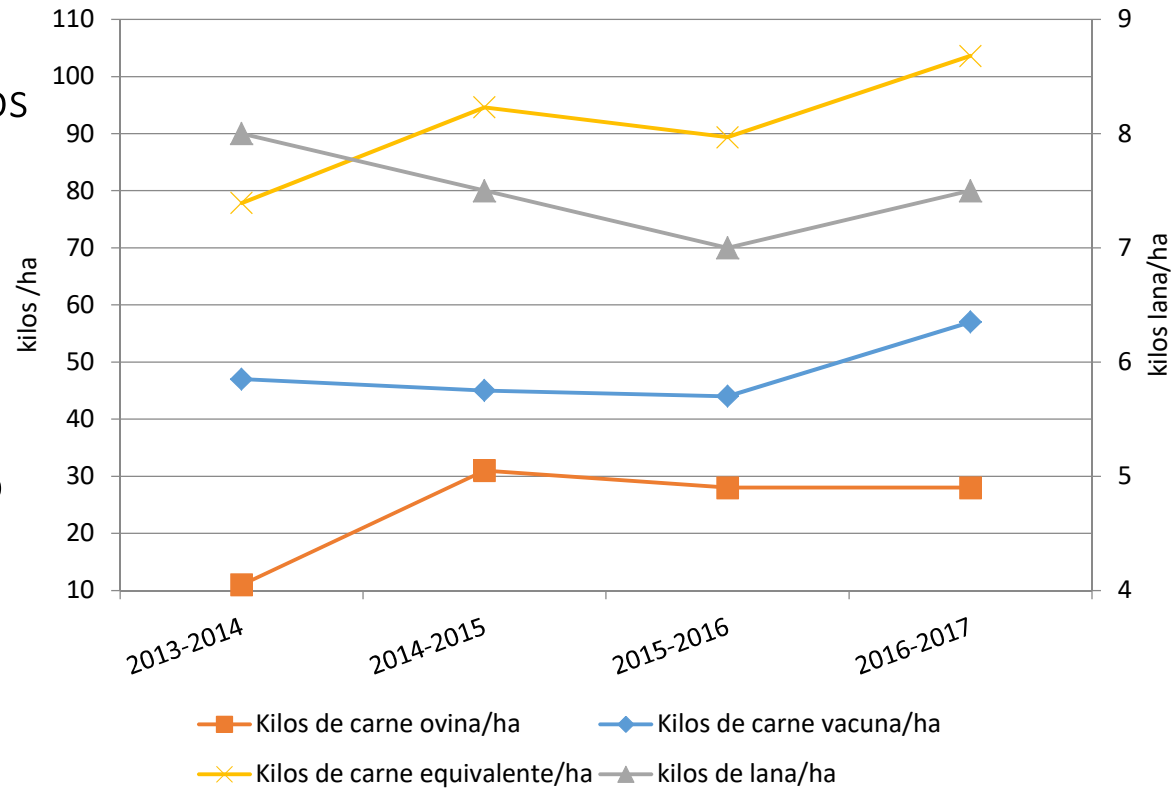
Destacado manejo de  
majada

Rotación=campos limpios  
Test coprológicos

Señalada en octubre  
Destete en diciembre

Esquila preparto en julio  
Esquila solteros set-oct  
Grifa Verde  
Fardos

22 micras



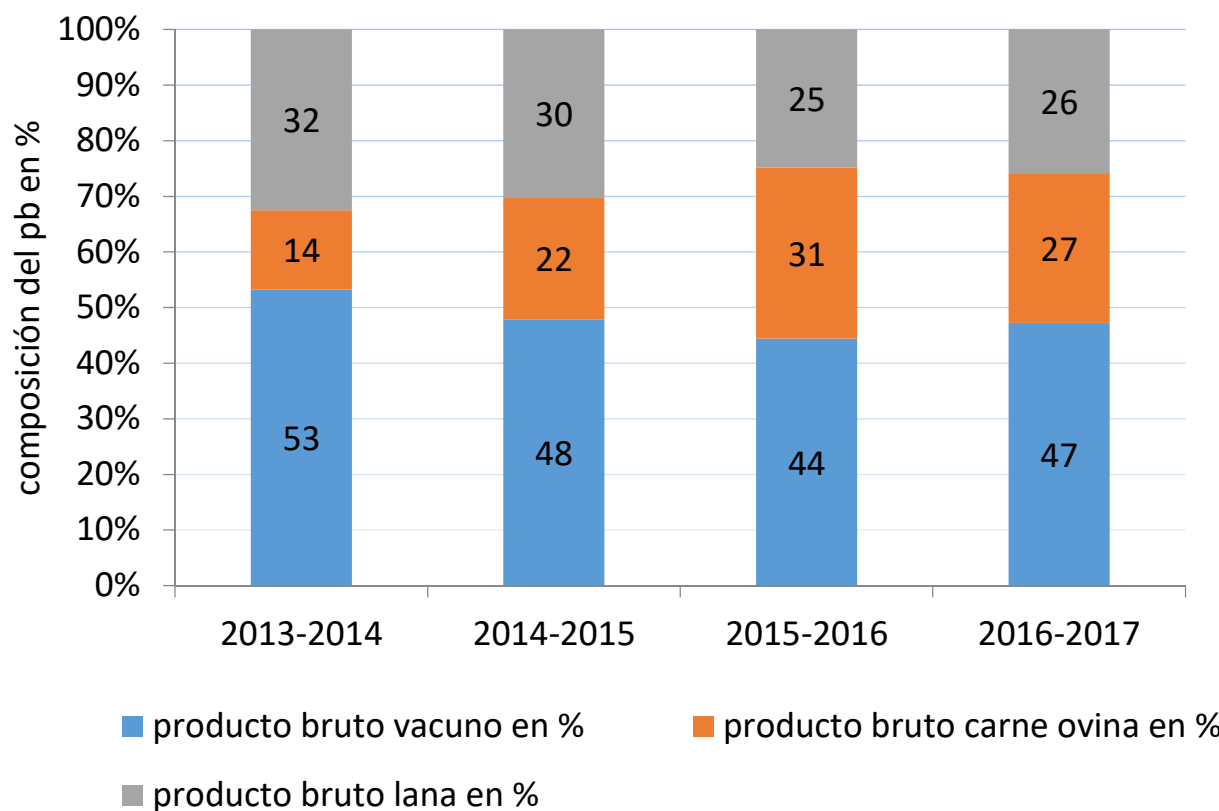
Destacados niveles de productividad en ovinos y también en vacunos.

Se mantienen o crecen

Por ha.: kg. lana= 8; kg. c. ovina= 28; kg. c. vacuna= 60

Carne equivalente > 100 kg/ha

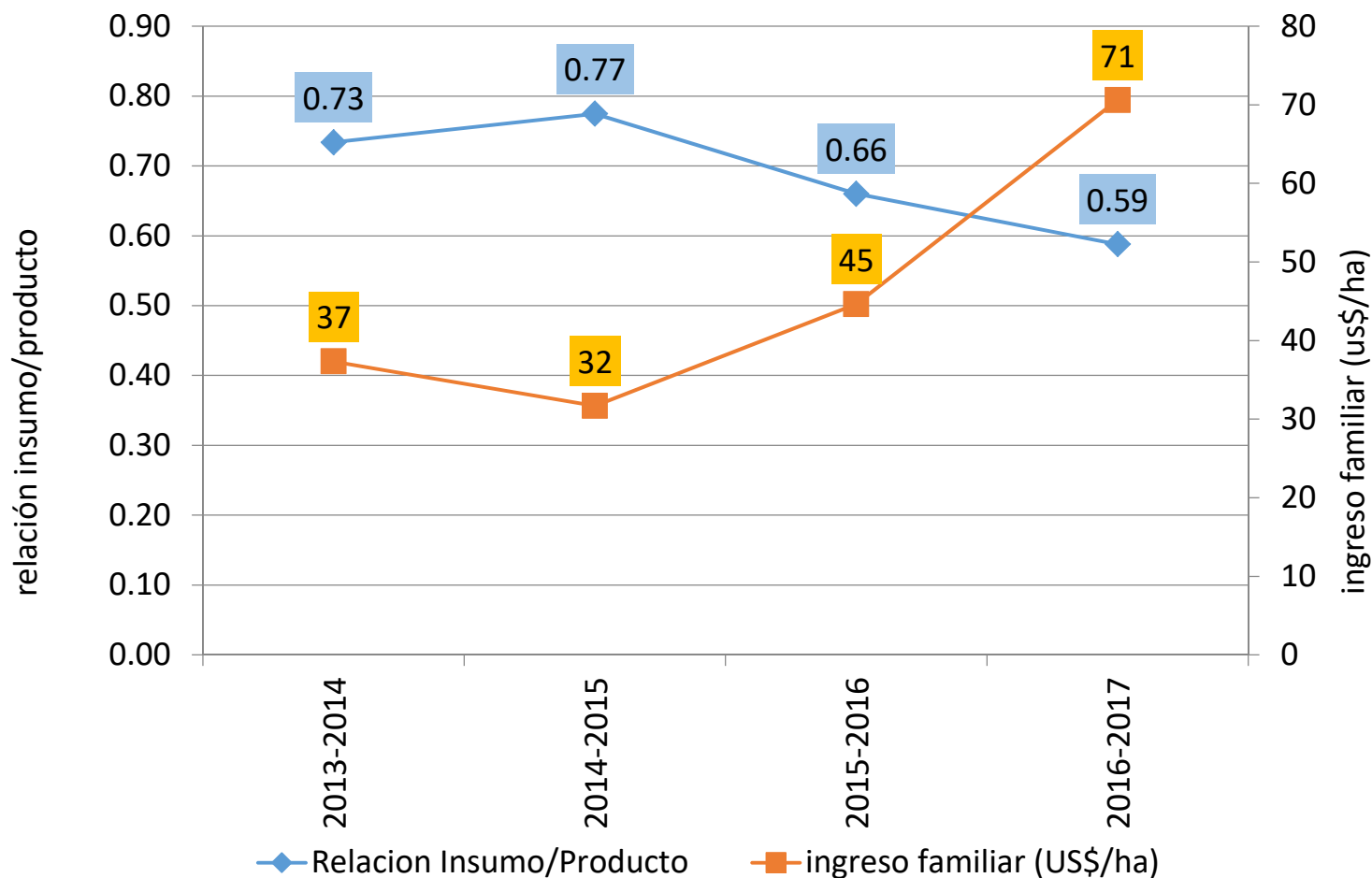
# La composición del producto bruto



Participación importante en el producto bruto del rubro ovino

Muy cercana al 50 % del producto bruto total

# Los resultados: la relación i/p y el ingreso familiar

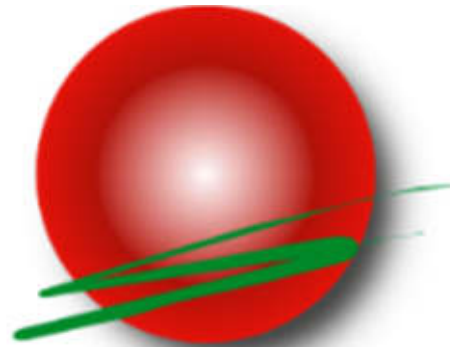


Relación insumo/producto en valores que reflejan solidez, 0,59  
Ingreso familiar, después de pagar todas las cuentas y la renta, en valores destacados  
Ajuste fino de costos, intervención, capacidad de adaptación y de gestión

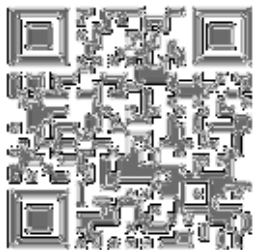
# Síntesis



- Es claro que es posible armar sistemas **Sustentables, Resilientes, Generadores de ingresos satisfactorios**, con el ovino como actividad de importancia, asociado al vacuno; a pesar de un ambiente no del todo favorable
- Es complejo, no es fácil, pero es posible
- LA CLAVE: LA **INTERVENCION**
- No hay recetas genéricas. Las propuestas se adecuan a los objetivos del productor y familia y a los recursos disponibles
- *NO OBSTANTE, LA BASE en GENERAL VIENE DADA POR:*
- *Uso inteligente del Campo Natural, apuntalado con MAPF*
- *Carga ajustada*
- *Complementariedad de especies*
- *Combinación de tecnologías de proceso y de insumos*
- *Información*
- **Capacidad de Gestión del productor y Acompañamiento técnico**



**PLAN AGROPECUARIO**

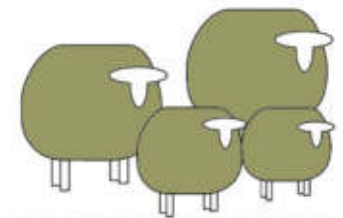


**Gracias**

***Ing. Agr. M.Sc. Carlos Molina Riccetto***

*cmolina@planagropecuario.org.uy*

**[www.planagropecuario.org.uy](http://www.planagropecuario.org.uy)**



**PLAN ESTRATEGICO  
NACIONAL del  
RUBRO OVINO**